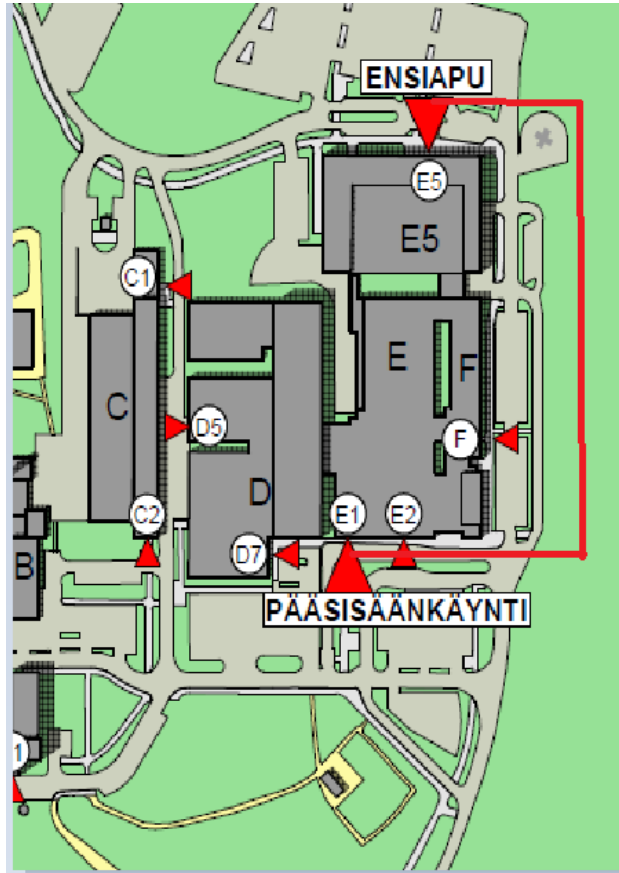


Kello 19 jälkeen kulku F-oven kautta:



Magneettitutkimukseen tulevalle lapselle ja hänen vanhemmilleen



Kanta-Hämeen keskussairaala
Hämeenlinnan yksikkö
Röntgenosasto
Ahvenistontie 20
13530 Hämeenlinna
Puhelin 03 629 3068

Kanta-Hämeen sairaanhoitopiirin ky. • 13530 Hämeenlinna • Puh. 03 6291

Hämeenlinnan yksikkö
Ahvenistontie 20
13530 HÄMEENLINNA
vaihte 03 6291

Riihimäen yksikkö
Kontiontie 77, 11120 RIIHIMÄKI
PL 140, 11101 RIIHIMÄKI
vaihte 019 744 51

Sinua kuunnellen.....



Tervetuloa magneettitutkimukseen

Saapukaa Hämeenlinnan yksikön röntgenosastolle 1. kerrokseen n.15 min ennen tutkimusaikaa. Toimistomme on avoinna 7.30–15.45 virka-aikana.

Ohje ilmoittautumiseen

- aika klo 7.15: ei ilmoittautumista, tulkaa suoraan odotustilaan (sininen viiva lattiassa vie magneetin odotustilaan röntgenin aulasta).
- aika klo 8.00–15.00: ilmoittautukaa röntgenin toimistossa
- aika klo 15.00–20.30: ei ilmoittautumista
- aika lauantaina: ei ilmoittautumista

[Magneetin odotustilaan vie sininen viiva röntgenin aulasta](#)

Huom! Sairaalan pääovi sulkeutuu klo 19.00. Jos lapsella on aika sen jälkeen, saapukaa sairaalan F-ovelle (ks. kartta takasivulla) ja soittakaa numeroon 03-6293058, niin magneettihoitaja tulee päästämään teidät sisälle.

Kuvausta tehostamaan saatetaan käyttää suonensisäisesti annettavaa ainetta, joka ei sisällä jodia. Tämän takia lapselle laitetaan tarvittaessa kanyyli käsivarteen lasten ja nuorten osastolla 3A.

Varsinainen kuvaus kestää 0,5–1 tuntia, mutta varatkaa aikaa tutkimukseen noin kaksi tuntia, koska kiireelliset päivystystutkimukset saattavat muuttaa tutkimusjärjestystä

Jos lapsesta on tutkimusalueelta aikaisemmin otettuja röntgen- ja magneettikuvia, ottakaa ne mukaan.

Sairastumisen sattuessa ottakaa yhteys p. 03 629 2322 tai keskus 03 6291.

Lapsi voi syödä ja juoda normaalisti.

Sappi ja ylävatsatutkimuksissa 6 tuntia syömättä ja juomatta eli kello _____alkaan.

Alavatsatutkimuksissa virtsarakon tyhjentämistä juuri ennen tutkimusta tulee välttää.

Tutkimus tehdään nukutuksessa.
Lapsi tulee osastolle 3A kello_____.

Paastoajat:

Lapsi saa

- syödä kiinteää ruokaa 6 tuntia ennen suunniteltua anestesiaa eli paasto aika on 6 tuntia
- juoda kirkasta nestettä (pillimehua, sokerivettä (max 2 dl), ei maitoa) vielä kaksi tuntia ennen nukutuksen alkua eli paasto aika on kaksi tuntia
- alle yksivuotias saa juoda rinta- tai vastikemaitoa vielä 4 tuntia ennen anestesian alkua eli paasto aika on 4 tuntia

Tutkimusta haittaavien tai estävien tekijöiden selvittämiseksi on täytettävä etukäteen kotona tai vuodeosastolla **esitietolomake, joka on otettava mukaan tutkimukseen tullessa.**

Tutkimuksessa lapsen tulee olla pitkähihaisissa ja pitkälahkeisissa vaatteissa, joissa ei ole metallia.

Magneetikentästä johtuen kaikki korut, lävistykset, kellot yms. on riisuttava pois. Ne on hyvä ottaa jo kotona pois. Muut metalliesineet ja pankkikortit jätetään pukuhuoneessa niille varattuun lukittavaan lokeroon.

Kuvattaessa pään ja kaulan aluetta ei meikkiä/ehostusta saa käyttää, koska väriaineet sisältävät usein metallia.

Lääkelaastari, jossa on metallifolio, on poistettava ennen tutkimusta.

Lääkeainepumppu ja glukosisensori on poistettava ennen tutkimusta.

Magneettitutkimuksessa ei käytetä röntgensäteitä. Tutkimuksen ajaksi lapsi asetetaan magneettilaitteeseen, jossa hänen tulee olla liikkumatta. Tutkimuksen aikana laitteesta kuuluu voimakas nakuttava ääni, jonka vuoksi lapsi saa kuulosuojaimet päähänsä. Röntgenhoitajalla on koko ajan näköyhteys lapseen.

Kuvaushuoneeseen voi tulla saattaja mukaan, mutta saattajan tulee olla myös magneettikelpoinen.

Jos tutkimus tehdään nukutuksessa, saattaja ei voi tulla mukaan kuvaukseen, vaan hänen on jäätävä odottamaan lastenosastolle.

Lapsi voi ottaa tutkimukseen mukaan oman cd-levyn, jota hän voi mahdollisesti kuunnella, riippuen tutkimuksesta ja tutkimuslaitteesta.